

HVALFJARÐARSVEIT

GRUNDARTANGI

VESTURSVÆÐI



Deiliskipulag athafnasvæðis, athafna- og hafnarsvæðis og iðnaðarsvæðis á Grundartanga, vestursvæði.

Breyting á deiliskipulagi iðnaðar- og hafnarsvæðis, vestursvæði

Ágúst 2020.

GREINARGERÐ

SKIPULAGS- OG BYGGINGARSKILMÁLAR

UMHVERFISMAT ÁÆTLANA

DAGS. 2020-08-04

Önnur skipulagsgögn:

Deiliskipulagsuppráttur nr. 001, dags. 2020-08-04

Yfirlitsuppráttur nr. 004, dags. 2020-08-04

HVALFJARÐAR
SVEIT



Faxaflóahafnir sf
Associated
Icelandic
Ports

TEIKNISTOFA
ARKITEKTA
GYLFI GUÐJÓNSSON
OG FÉLAGAR ehf.
arkitektar faí

Efnisyfirlit:

1. Yfirlit	2
1.1 Aðdragandi, forsaga.....	2
1.1.1 Ágrip.....	2
2. Breytingar í ágúst 2020	6
2.1 Inngangur.....	6
2.2 Útvíkkun á losunarsvæði núverandi flæðigryfju.....	6
2.2.1 Inngangur.....	6
2.2.2 Breyting, NÝ FLÆÐIGRYFJA.....	8
2.2.3 Niðurstaða fyrirspurnar um matsskyldu framkvæmdar.....	8
2.2.4 Stækkun flæðigryfja á Grundartanga Ákvörðun Skipulagsstofnunar um matsskyldu 15. apríl 2020.....	10
2.3 Breytingar á lóðarmörkum og uppskiptingu lóða.....	10
2.4 Niðurlag.....	11
3. Umhverfisskýrsla	12
3.1 Inngangur.....	12
3.2 Efni og helstu stefnumið áætlunar.....	12
3.3 Útvíkkun á losunarsvæði flæðigryfja, ný flæðigryfja.....	12
3.4 Umhverfisþættir og - mat.....	13
3.5 Umhverfisverndarmarkmið stjórnvalda.....	13
3.6 Ákvæði um flæðigryfjur í starfsleyfum.....	14
3.7 Vöktun.....	15
3.8 Umhverfisskýrsla, samantekt.....	15
4. Kynning, samþykkt og gildistaka	17
4.1 Athugasemdir, umsagnir.....	17
4.2 Afgreiðsla, breytingar á skipulagsgögnum eftir auglýsingu.....	18
4.3 Samþykkt og gildistaka.....	19
4.4 Uppdrættir.....	20
4.4.1 Deiliskipulagsuppdráttur 001.....	20
4.4.2 Yfirlitsuppdráttur/skýringaruppdráttur 004.....	21

1. YFIRLIT

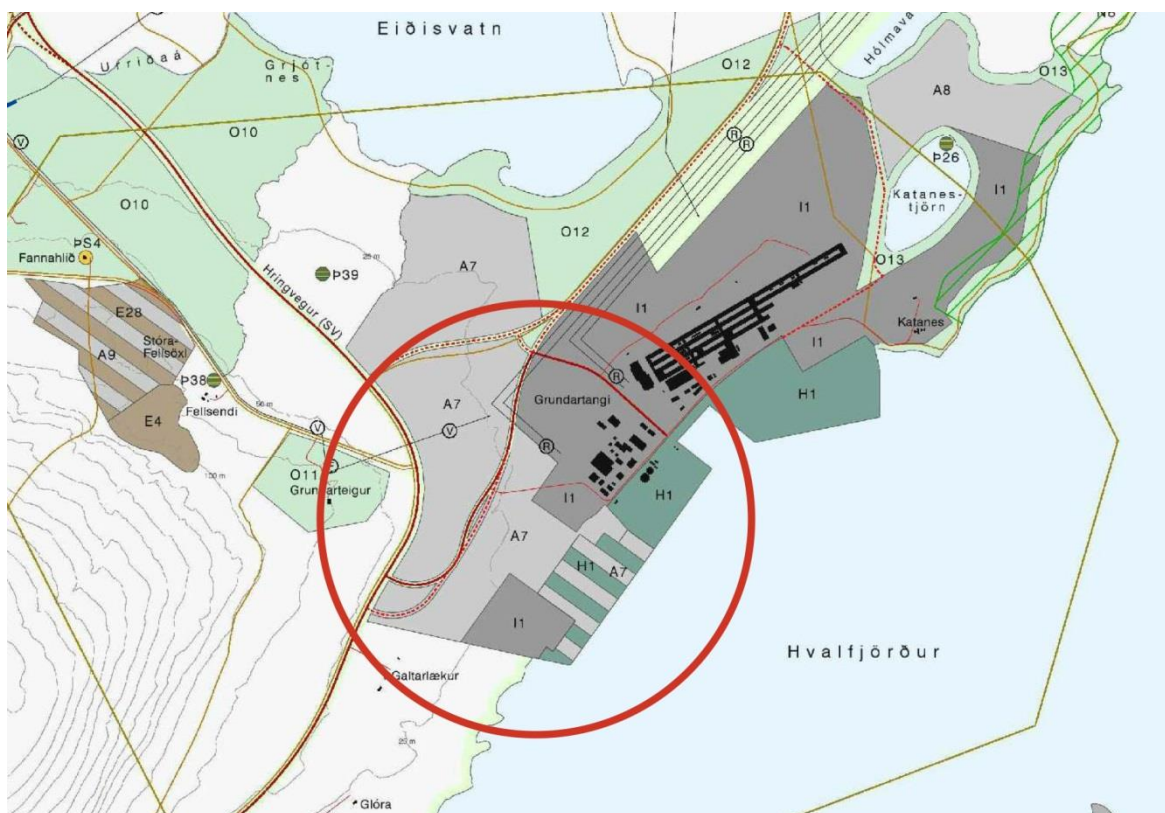
1.1 AÐDRAGANDI, FORSAGA

1.1.1 ÁGRIP

Svonefnt vestursvæði á Grundartanga í Hvalfjarðarsveit er vestan og austan (ofan og neðan) Grundartangavegar. Lóð Elkem Ísland ehf afmarkar vestursvæðið til norðausturs.

Skipulagssvæðið, sem breytingin tekur til er allt í landi Klafastaða, L133635 suðaustan (neðan) Grundartangavegar og afmarkast af Grundartangavegi til norðvesturs, lóð Elkem Ísland til norðausturs, landamerkjum Klafastaða og Galtalækjar til suðvesturs og strönd Hvalfjarðar til suðausturs sbr. deiliskipulagsupprátt nr. 001. Sjá skýringarmynd 4.

Á vestursvæði Grundartanga er aðallega gert ráð fyrir athafna- og hafnarsvæðum skv. Aðalskipulagi Hvalfjarðarsveitar 2008-2020. Í norðausturjaðri svæðisins gegnt iðjuveri Elkem Ísland er þó tæplega 7 ha iðnaðarsvæði og syðst á svæðinu er í aðalskipulagi skilgreint tæplega 15 ha iðnaðarsvæði.



Skýringarmynd 1.

Hluti úr aðalskipulagi Hvalfjarðarsveitar 2008-2020 m. s. b. (ekki í kvarða)

Síðasta breyting samþykkt í sveitarstjórn 04.12.2014.

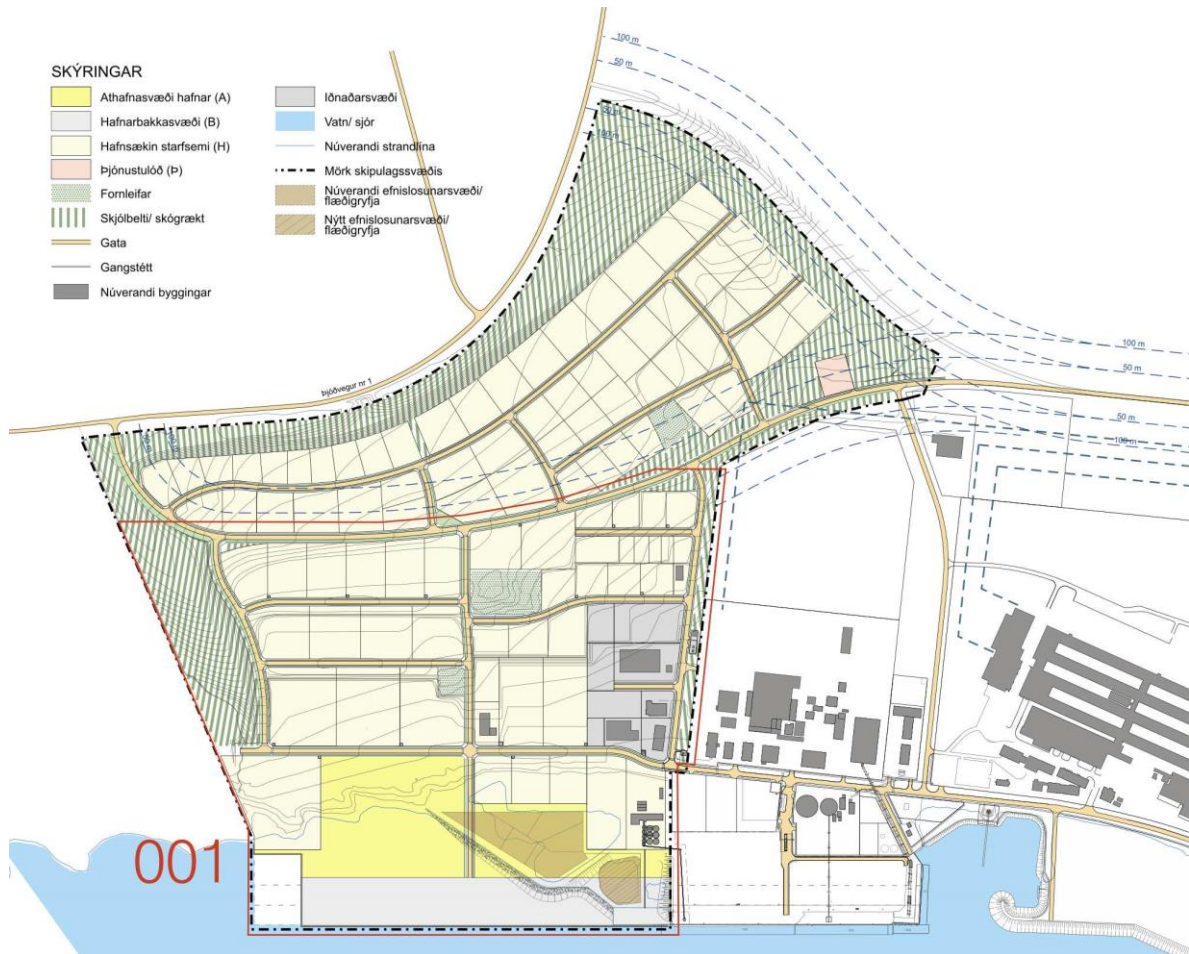
Árið 2007 voru unnin deiliskipulagsdrög að vestursvæðinu á Grundartanga allt frá sjó að þjóðvegi nr. 1. Aðeins hluti þeirrar áætlunar þ. e. svæðið á milli sjávar og Grundartangavegar var á þeim tíma útfærður nánar og samþykktur í sveitarstjórn Hvalfjarðarsveitar.

Deiliskipulag neðan Grundartangavegar (Deiliskipulag athafnasvæðis, athafnasvæðis- og hafnarsvæðis og iðnaðarsvæðis á Grundartanga, vestursvæði. Breyting október 2010), var samþykkt í sveitarstjórn Hvalfjarðarsveitar 12.07.2011.

Árið 2012 var haldið áfram skipulagsvinnu alls vestursvæðisins sbr. ákvæði í stefnumörkun aðalskipulags Hvalfjarðarsveitar:

DEILISKIPULAG ATHAFNASVÆÐIS, ATHAFNA- OG HAFNARSVÆÐIS OG IÐNAÐARSVÆÐIS Á GRUNDARTANGA, VESTURSVÆÐI. Ágúst 2012.

Í samræði við Skipulagsstofnun var ákveðið að líta á verkefnið sem eina nýja deiliskipulagsáætlun (breytingu á deiliskipulagi) sem yfirtæki gildandi deiliskipulag neðan Grundartangavegar með breytingum og fæli auk þess í sér stækkun skipulagssvæðisins til vesturs eða allt að Þjóðvegi nr. 1 (Hringvegi (SV)). Deiliskipulagsbreytingin (uppdráttir 001, 002, 003 og 004) tók þar með til alls vestursvæðisins. Sjá skýringarmynd 2.



Skýringarmynd 2. Breyting ágúst 2020, uppdráttur 004.

Rauð lína sýnir afmörkun deiliskipulags neðan Grundartangavegar, til samræmis við uppdrátt 001.

Árið 2015 voru gerðar óverulegar breytingar á byggingarreitum tveggja lóða á svæðinu, þ. e. Mýrarholtsvegi 2 og Klafastaðavegi 4.

Árið 2018 voru gerðar eftirfarandi breytingar: útvíkkun á losunarsvæði núverandi flæðigryfja, sameining lóða, lagfæring á númeraröð lóða við Klafastaðaveg, staðsetning spennistöðvar við Klafastaðaveg auk ýmissa minni háttar breytinga svo sem innaksturs á lóðir. Þær byggingar sem þegar höfðu risið á skipulagssvæðinu voru færðar inn á deiliskipulagsuppdráttinn (nr. 001) Engar breytingar voru á uppdrátti 002 og 003. Sjá skýringarmynd 3.

Inntak breytingarinnar er útvíkkun á losunarsvæði núverandi flæðigryfju með því að taka í notkun flæðigryfju við hlið þeirrar gryfju sem nú er notuð. Aðrar smávægilegar breytingar á uppdrætti eru leiðréttingar á lóðarstærðum og uppskiptingu lóða fyrir nokkrar lóðir við Tangaveg og Klafastaðaveg í samræmi við skipulags- og byggingarskilmála frá maí 2018. Engar breytingar eru á uppdráttum 002 og 003.

Nánar er gerð grein fyrir viðfangsefnum deiliskipulagsins í kafla 2.

Að öðru leyti gildir DEILISKIPULAG ATHAFNASVÆÐIS, ATHAFNA- OG HAFNARSVÆÐIS OG IÐNAÐARSVÆÐIS Á GRUNDARTANGA, VESTURSVÆÐI, ágúst 2012 sem var breyting á deiliskipulagi iðnaðar- og hafnarsvæðis, vestursvæði og samþykkt í sveitarstjórn Hvalfjarðarsveitar 23. apríl 2013.

Skipulagsráðgjafar:

TEIKNISTOFA

ARKITEKTA

Gylfi Guðjónsson

og félagar ehf.

Skipulagsgögn:

Greinargerð, skipulags- og byggingarskilmálar

dags. 2020-08-04

Deiliskipulagsuppdráttur nr. 001.

dags. 2020-08-04

Yfirlitsuppdráttur nr. 004

dags. 2020-08-04

Deiliskipulag athafnasvæðis, athafna- og hafnarsvæðis og iðnaðarsvæðis á Grundartanga, vestursvæði. (Breyting á deiliskipulagi iðnaðar- og hafnarsvæðis, vestursvæði), ágúst 2020 er unnið samkvæmt 1. mgr. 43. gr. skipulagslaga nr. 123/2010.

Faxaflóahafnir sf. eiga og reka Grundartangahöfn.

2. BREYTINGAR Í ÁGÚST 2020

2.1 INNGANGUR

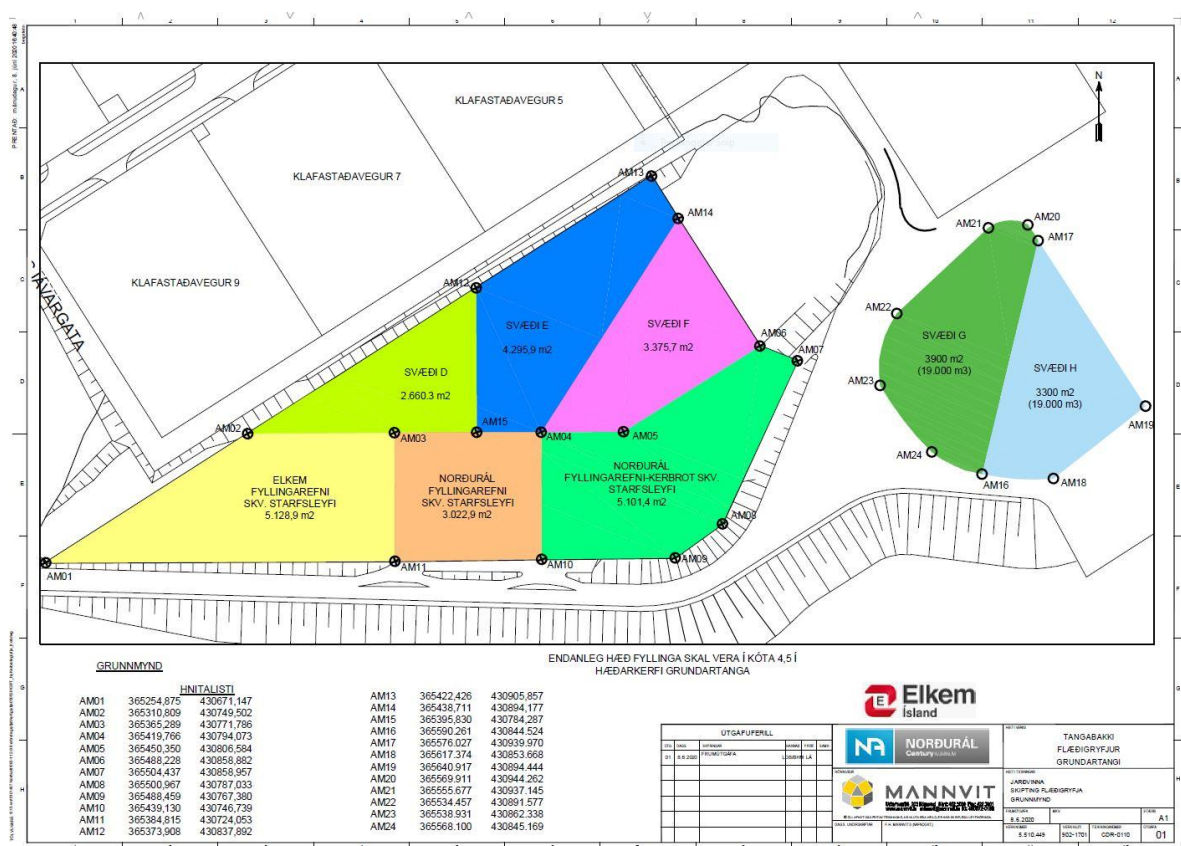
Um er að ræða breytingu á deiliskipulagi iðnaðar- og hafnarsvæðis, vestursvæðis sem samþykkt var í sveitarstjórn Hvalfjarðarsveitar 13.11.2007.

Síðasta breyting:

Deiliskipulag athafnasvæðis, athafna- og hafnarsvæðis og iðnaðarsvæðis á Grundartanga, vestursvæði, maí 2018, sem samþykkt var í sveitarstjórn 09.10.2018.

Deiliskipulagstillagan er í samræmi við aðalskipulag Hvalfjarðarsveitar 2008-2020 m.s.b.

2.2 ÚTVÍKKUN Á LOSUNARSVÆÐI NÚVERANDI FLÆÐIGRYFJU



Skýringarmynd 5. Núverandi og fyrirhuguð flæðigryfja á Grundartanga, vestursvæði
Útvíkkun losunarsvæðis: Svæði G og H.

2.2.1 INNGANGUR

Samkvæmt starfsleyfum Norðuráls Grundartanga ehf. og Elkem Ísland ehf. er fyrirtækjunum heimilt að losa hluta af framleiðsluúrgangi í flæðigryfju við höfnina á Grundartanga. Stærstur hluti framleiðsluúrgangs Norðuráls Grundartanga eru kerbrot en mestur hluti framleiðsluúrgangs Elkem Ísland er fínefni af hráefnum. Losunarsvæðin í flæðigryfjunni sem nú eru notuð eru samliggjandi og voru tekin í notkun 2013 (Elkem fyllingarefni, Norðurál fyllingarefni og Norðurál fyllingarefni – kerbrot) og 2018 (svæði D, E og F). Flæðigryfjan er samtals um 23.585 m². Endingartími flæðigryfjunnar er áætlaður til ársins 2021.

Að mati Skipulagsstofnunar er eðlilegt að í deiliskipulagi sé gerð grein fyrir gryfjunum þegar landfyllingarefnið er óhefðbundið. Ekki síst þegar í því eru mengunarefni sem þurfa einhverja meðhöndlun til að „hlutleysast“ eins og hér er um að ræða. Í skipulagsreglugerð er einnig gerð krafa um að gerð sé grein fyrir því, hvernig stefnt sé að framkvæmd markmiða, s.s. með áfangaskiptingu.

Í greinargerð með skipulagsáætluninni verði gerð grein fyrir áfangaskiptingu, frágangi, umhverfisáhrifum, mótvægisáðgerðum og vöktun áhrifa eftir atvikum, sbr. einnig markmið aðalskipulagsins varðandi hafnarsvæði í greinargerð þess.

Flæðigryfjan er starfrækt í samræmi við starfsleyfi og vöktunaráætlun viðkomandi fyrirtækja, hvað varðar starfsleyfiskyldan úrgang.

Fyrir liggur samkomulag á milli Faxaflóahafna sf og Norðuráls Grundartanga ehf. um fyrirkomulag losunar í flæði- og kerbrotagryfjur á Grundartanga. Þar er fjallað um staðsetningu gryfja, magn losunarefna í gryfjur, lokun og vöktun svæða svo og samningstíma. Gildistími samnings er að hámarki 4 ár en getur verið styttri ef losunarsvæði samkvæmt samningnum verður fullnýtt innan þess tíma eða nýtt losunarsvæði verði tilbúið fyrir.

Í gr. 3.20 í starfsleyfi fyrir álver Norðuráls Grundartanga ehf. segir svo:

Afurðir sem ekki verða nýttar í endurvinnslu eða endurnýtingu sbr. gr. 3.21 er heimilt að koma fyrir í flæðigryfju. Flæðigryfjurnar verða að uppfylla eftirfarandi skilyrði:

- i. Staðsetning skal vera samþykkt af Umhverfisstofnun og vera hnitsett í samræmi við gildandi deiliskipulag.
- ii. Meðhöndlun og frágangur skal vera í samræmi við aðlögunaráætlun og áhættumatsgreiningu sbr. 25. gr. reglugerðar nr. 738/2003 um urðun úrgangs og lið 3.4 í viðauka I í reglugerðinni.
- iii. Flæðigryfjan skal eingöngu vera fyrir úrgang rekstraraðila eða á svæði í flæðigryfju sem eingöngu er ætlað fyrir úrgang frá rekstraraðila. Loka skal staðnum með aðgangsstýringu til að hindra ólöglega losun.
- iv. Flæðigryfjan skal varin fyrir ágangi sjávar.
- v. Þegar efni er sett í flæðigryfju skal losun til lofts vera í lágmarki.
- vi. Þegar svæði flæðigryfju er fullnýtt skal það hulið með þekjuefni sem fellur inn í umhverfið.

Þá segir í gr. 3.21 í fyrrnefndu starfsleyfi um losun í flæðigryfjur:

Fast efni sem ekki fer í sölu, endurvinnslu eða endurnýtingu og heimilt er að setja í flæðigryfjur á vegum rekstraraðila getur verið eftirfarandi:

- Kerbrot
- Málmsori sem er óendurnýtanlegur
- Kolaryk og súralsryk frá hreinsun skautleifa
- Byggingarefni
- Uppsóp frá fínefnum frá hráefnum
- Óseljanlegt gjall og málmleifar
- Ónýtar múrfóðringar frá ofnum

Samkvæmt gr. 2.19 í starfsleyfi fyrir iðjuver Elkem Ísland ehf. um förgun framleiðsluúrgangs kemur fram að rekstraraðila sé heimilt að farga eftirfarandi framleiðsluúrgangi í flæðigryfjur með útskolun efna í sjó, enda sé styrkur mengunarefna ekki umfram viðmiðanir í reglugerðum:

- Köggluðu kísilryki.
- Vættu forskiljuryki.
- Magnesíum oxíð ryki.
- Seti úr setþróm.
- Föstum efnum frá síustöðvum.
- Gjalli og málmleif, þar með töldu gjalli frá málmhreinsun.
- Uppsópi og fínefnum af hráefnum og framleiðslu.
- Fóðringum og eldföstum efnum.

2.2.2 BREYTING, NÝ FLÆÐIGRYFJA

Austan við flæðigryfjuna sem er í notkun núna er 7.200 m² svæði í landfyllingunni sem einnig getur nýst sem flæðigryfja. Þetta svæði rúmar á bilinu 30.000 til 40.000 m³. Á milli flæðigryfju sem er nú í notkun og þessa svæðis er mjó landræma (um 30 m þar sem hún er mjóust) þar sem flutningabílar fara með framleiðsluúrgang og er tengivegur fyrir Faxaflóahafnir fyrir námuvinnslu og aðra umferð vestar á svæðinu. Í raun má segja að um sé að ræða stækkun losunarsvæðis í núverandi flæðigryfjum. Stækkuninni er skipt í tvennt sem eins konar framhaldi af af núverandi gryfju til austurs, sjá skýringarmynd 5, svæði G og H. Fyrirkomulag við losun í flæðigryfju verður óbreytt. Þessari nýju flæðigryfju verður skipt jafnt á milli Elkem og Norðuráls. Í hana verður losaður samskonar framleiðsluúrgangur og í núverandi gryfju að undanskildu kerfóðrunarefni í samræmi við heimild í sarfsleyfum fyrirtækjanna. Með tilkomu nýja svæðisins er áætlað að endingartími losunarsvæðis flæði- og kerbrotagryfja verði út árið 2023.

Í skipulagsáætluninni er skilgreind ný flæðigryfja á athafnasvæði hafnar sunnan Klafastaðavegar nr. 1 og 3. Stærð flæðigryfjunnar verður um 7.200 m², sjá svæði G og svæði H á skýringarmynd 5.

Flæðigryfjan er nú þegar til staðar á hafnarsvæðinu og er afmörkuð með grjóttgarði. Veggir hennar skulu hindra að léttari rykagnir gruggi sjóinn.

Ekki skal losa efni í flæðigryfju sem hægt er að nota í landfyllingar eða koma fyrir á hefðbundnum urðunarstað.

Meðhöndlun og frágangur úrgangs í flæðigryfjum skal vera í samræmi við áhættumatsgreiningu sem vinna skal í samræmi við 25. gr. reglugerðar nr. 738/2003 um urðun úrgangs og lið 3.4 í viðauka I í sömu reglugerð.

Elkem Ísland ehf. og Norðurál Grundartangi ehf. standa sameiginlega að umhverfissvöktun í nágrenni Grundartanga. Unnið er samkvæmt áætlun sem Umhverfisstofnun hefur samþykkt. Óháðir aðilar sjá um framkvæmdina. Meðal þeirra eru Háskóli Íslands, Nýsköpunarmiðstöð Íslands, Náttúrufræðistofnun Íslands og Dýralæknirinn í Mosfellsbæ. Umhverfissvöktun tekur til loftgæða, ferskvatns og gróðurs. Samantekt á niðurstöðum er gefin út í árlegum skýrslum.¹

Samkvæmt tölulíðum 11.02 og 13.02, flokkur B í 1. viðauka laga nr. 106/2000 um mat á umhverfisáhrifum kann útvíkkun losunarsvæðis með nýrri flæðigryfju við hlið núverandi flæðigryfju að hafa í för með sér umtalsverð umhverfisáhrif og metið er í hverju tilviki með tilliti til eðlis, umfangs og staðsetningar, hvort háðar skuli mati á umhverfisáhrifum samkvæmt fyrrnefndum lögum.

Tölulíður 11.02: Förgunarstöðvar þar sem spilliefni eru brennd, meðhöndluð með efnum eða urðuð. Aðrar förgunarstöðvar úrgangs sem meðhöndla meira en 500 tonn af úrgangi á ári.

Tölulíður 13.02: Allar breytingar eða viðbætur við framkvæmdir samkvæmt flokki a, aðrar en tilgreindar eru í tölulíð 13.01, og flokki B sem hafa þegar verið leyfðar, framkvæmdar eða eru í framkvæmd og kunna að hafa umtalsverð umhverfisáhrif.

Skipulagsáætlunin er því háð lögum nr. 105/2006 um umhverfismat áætlana. Umhverfismat áætlunarinnar er sett fram í umhverfisskýrslu í kafla 3.

2.2.3 NIÐURSTAÐA FYRIRSPURNAR UM MATSSKYLDU FRAMKVÆMDAR

Mannvit, verkfræðistofa vann í janúar 2020 fyrir Norðurál Grundartanga ehf. og Elkem Ísland ehf. fyrirspurn til Skipulagsstofnunar um matsskyldu framkvæmdar, þ. e. ný flæðigryfja á hafnarsvæði við Grundartanga í Hvalfjarðarsveit.

¹ Heimild:

http://ust.is/library/skrar/atvinnulif/starfsleyfi/eftirlitsskyrslur/alver/voktunaraaetlun_2018_2021_2endursk_28032018

Í niðurstöðu þeirrar fyrirspurnar segir:²

Gert er ráð fyrir að taka í notkun 4.700 m² svæði í landfyllingunni við Grundartanga undir flæðigryfju, við hlið núverandi flæðigryfja. Þetta svæði er einungis um 15% af flatarmáli núverandi flæðigryfja og á milli gryfjanna er einungis mjó landræma. Það má því segja að um sé að ræða stækkun á núverandi flæðigryfjum. Flutningabílar koma áfram til með að fara sömu leið með framleiðsluúrgang frá verksmiðjunum þannig að vakhlið Faxaflóahafna mun áfram gegna eftirlitshlutverki sínu. Ekki er því ástæða til að breyta fyrirkomulagi við losun í flæðigryfjurnar.

Á iðnaðarsvæðinu er viðhöfð umfangsmikil vöktun sem tekur meðal annars yfir starfsemi Elkem og Norðuráls, þar á meðal núverandi rekstur flæðigryfja. Gert er ráð fyrir að vöktunaráætlunin muni ná yfir fyrirhugaða útvíkkun flæðigryfja á svæðinu sem hér er til umfjöllunar.

Með hliðsjón af viðmiðum við mat á framkvæmdum sem eru tilkynningarskyldar, það er eðli, staðsetningu og eiginleikum hugsanlegra áhrifa, sem sett eru fram í 2. viðauka laga nr. 106/2000 m.s.br., um mat á umhverfisáhrifum, eru helstu niðurstöður fyrirhugaðrar losunar á framleiðsluúrgangi í svæðið við hlið núverandi flæðigryfja sem hér segir:

Eðli framkvæmdar:

- Svæðið sem um ræðir er tiltölulega lítið eða einungis um 15% af flatarmáli núverandi losunarsvæða.
- Sams konar úrgangur verður losaður í svæðið og í núverandi flæðigryfju.
- Ekki er um að ræða aukningu á árlegu magni sem losað er í flæðigryfju heldur einungis tilfærslu á losunarstað.

Staðsetning framkvæmdar:

- Svæðið er tiltölulega nálægt núverandi flæðigryfjum og er í raun stækkun á núverandi svæði.
- Engin verndarákvæði eiga við um svæðið.
- Vakhlið Faxaflóahafna mun áfram gegna eftirlitshlutverki sínu við losun í nýja svæðið.

Eiginleikar hugsanlegra áhrifa framkvæmdar:

- Áhrif á lífríki yrðu óveruleg sbr. niðurstöður vöktunar í sjó.

Í ljósi framangreinds telja Elkem og Norðurál að losun á framleiðsluúrgangi í nýja svæðið hafi óveruleg umhverfisáhrif í för með sér. Í ljósi þess er óskað eftir staðfestingu Skipulagsstofnunar þess efnis að umrætt svæði sé ekki háð mati á umhverfisáhrifum.

² Útvíkkun á flæðigryfjum á hafnarsvæði við Grundartanga í Hvalfjarðarsveit. Fyrirspurn um matsskyldu framkvæmdar. Mannvit, verkfræðistofa. Janúar 2020

2.2.4 STÆKKUN FLÆÐIGRYFJA Á GRUNDARTANGA ÁKVÖRÐUN SKIPULAGSSTOFNUNAR UM MATSSKYLDU 15. APRÍL 2020.

Útdráttur³:

Þann 27. desember 2019 barst Skipulagsstofnun tilkynning frá Elkem Island og Norðuráli Grundartanga um áform um nýja flæðigryfju á hafnarsvæði við Grundartanga í Hvalfjarðarsveit samkvæmt 6. gr. laga um mat á umhverfisáhrifum. sbr. lið 11.02 og 13.02 í 1. viðauka laganna. Stofnunin leitaði umsagnar Hvalfjarðarsveitar, Hafrannsóknastofnunar, Heilbrigðiseftirlits Vesturlands og Umhverfisstofnunar.

Fyrirhuguð starfsemi er fremur lítil að umfangi og felst í því að halda áfram að farga tilgreindum úrgangi með sama hætti og verið hefur. Árleg losun mun ekki aukast en verða sambærileg við það sem verið hefur. Reikna má með sambærilegri útskolun mengunarefna og verið hefur á undangengnum árum frá flæðigryfjum á sama svæði. Skipulagsstofnun telur að þættir sem falla undir eðli framkvæmdar kalli ekki á að umhverfisáhrif framkvæmdarinnar verði metin.

Fyrirhuguð er að urða úrgang í flæðigryfjum á sama svæði og verið hefur á undanförunum árum. Ekki er um að ræða verndarsvæði eða svæði sem telja má viðkvæmt. Þegar urðun er lokið verður unnt að nýta svæðið undir starfsemi hafnarinnar.

Helsu umhverfisáhrif fyrirhugaðra framkvæmda við flæðigryfju við Grundartanga felast í útskolun mengunarefna til sjávar. Ekki eru líkur til að styrkur mengunarefna verði umfram það sem verið hefur vegna sambærilegrar starfsemi til þessa. Þegar frá líður mun draga úr útskolun efnanna og verði urðun í flæðigryfjur lokið þá mun losun frá gömlum úrgangi í gryfjunum verða hverfandi.

Á grundvelli fyrirbyggjandi gagna er það niðurstaða Skipulagsstofnunar að fyrirhuguð framkvæmd sé ekki líkleg til að hafa í för með sér umtalsverð umhverfisáhrif, sbr. þau viðmið sem tilgreind eru í 2. viðauka laga um mat á umhverfisáhrifum. Því skal framkvæmdin ekki háð mati á umhverfisáhrifum.

2.3 BREYTINGAR Á LÓÐARMÖRKUM OG UPPSKIPTINGU LÓÐA

Lóðinni Tangavegur 4-6-8 verður skipt upp í tvær lóðir. Lóðinni Klafastaðavegur 2 verður skipt upp í tvær lóðir. Lóðinni Klafastaðavegur 10 verður skipt upp í tvær lóðir.

- Tangavegur 4-6-8. Var ein lóð, 695m². Verður tvær lóðir Tangavegur 4-6 og Tangavegur 8.
- Tangavegur 4-6. Verður 375m²
- Tangavegur 8. Verður 268m²
- Klafastaðavegur 2. Var 4.728 m², verður 4.635 m²
- Klafastaðavegur 2a. Var 0m², verður 92m²
- Klafastaðavegur 4. Var 4.635m², verður 4.601m²
- Klafastaðavegur 10. Var 16.170m², verður 16.128m²
- Klafastaðavegur 10a. Var 0m², verður 72m²

Fyrir breytingu

LÓÐIR VIÐ TANGAVEG				
Nr.	Starfsemi	Lóðarstærð	Nýtingarhlutfall Hámark N	Hæð bygginga Hámark m
4	I	696 m ²	0,4	6

³ Stækkun flæðigryfja á Grundartanga. Ákvörðun um matsskyldu. Skipulagsstofnun. 15. apríl 2020.

Eftir breytingu

LÓÐIR VIÐ TANGAVEG				
Nr.	Starfsemi	Lóðarstærð	Nýtingarhlutfall Hámark N	Hæð bygginga Hámark m
4-6	I	375 m ²	0,4	6
8	I	268 m ²	0,4	6

Fyrir breytingu

LÓÐIR VIÐ KLAFASTAÐAVEG				
Nr.	Starfsemi	Lóðarstærð	Nýtingarhlutfall Hámark N	Hæð bygginga Hámark m
2	I	4.728 m ²	0,6	14
Spennistöð	0	0	0	0
4	I	4.635 m ²	0,6	15,5
10	H	16.170 m ²	0,6	18

Eftir breytingu

LÓÐIR VIÐ KLAFASTAÐAVEG				
Nr.	Starfsemi	Lóðarstærð	Nýtingarhlutfall Hámark N	Hæð bygginga Hámark m
2	I	4.635 m ²	0,6	12
2a Spennistöð	-	92 m ²	-	-
4	I	4.601 m ²	0,6	15,5
10	H	16.128 m ²	0,6	18
10a	-	72 m ²	-	-

Þessar breytingar eru í samræmi við skipulags- og byggingarskilmála frá maí 2018. Engar breytingar eru gerðar á uppdráttum 002 og 003.

Deiliskipulagstillagan er í samræmi við Aðalskipulag Hvalfjarðarsveitar 2008-2020 m.s.b.

2.4 NIÐURLAG

Samkvæmt 41. gr. skipulagslaga er ekki skylt að hafa samráð við aðliggjandi sveitarfélög þar sem skipulagsáætlunin tekur ekki til svæðis sem liggur að mörkum aðliggjandi sveitarfélags og hefur því engin áhrif á skipulag þeirra.

Að öðru leyti gildir deiliskipulagsbreytingin sem gerð var í ágúst 2012, bæði greinargerð og uppdrættir:

Deiliskipulag athafnasvæðis, athafna- og hafnarsvæðis og iðnaðarsvæðis á Grundartanga, vestursvæði, ágúst 2012 sem samþykkt var í sveitarstjórn 23. 04. 2013.

3. UMHVERFISSKÝRSLA

3.1 INNGANGUR

Ákvæði laga um umhverfismat áætlana nr. 105/2006 gilda um umhverfismat þeirra skipulags- og framkvæmdaáætlana og breytingar á þeim, sem marka stefnu um leyfisveitingar til framkvæmda sem tilgreindar eru í lögum um mat á umhverfisáhrifum nr. 106/2000.

Með umhverfismati áætlana er leitast við að greina líklegar umhverfisbreytingar af völdum skipulagsáætlunarinnar í ljósi þeirra upplýsinga sem liggja fyrir um núverandi ástand og meta vægi og varanleika þessara breytinga.

3.2 EFSNI OG HELSTU STEFNUMIÐ ÁÆTLUNAR

Um er að ræða deiliskipulag athafnasvæðis, athafna- og hafnarsvæðis og iðnaðarsvæðis á Grundartanga, vestursvæði sem er breyting á deiliskipulagi iðnaðar- og hafnarsvæðis á Grundartanga, vestursvæðis, sem upphaflega var samþykkt í Skipulags- og byggingarnefnd Hvalfjarðarsveitar 22.08.2007.

Í gildi er deiliskipulag á vestursvæði neðan Grundartangavegar (Deiliskipulag athafnasvæðis, athafnasvæðis/hafnarsvæðis og iðnaðarsvæðis á Grundartanga, vestursvæði. Breyting maí 2018), uppdættir 001, 002, 003 og 004, sem samþykkt var 09.10.2018.

Breytingin sem hér um ræðir tekur aðeins til svæðisins neðan Grundartangavegar sem sett er fram á uppdætti 001. Yfirlitsuppdættur nr. 004 sem sýnir vestursvæðið í heild breytist einnig hvað varðar svæðið neðan Grundartangavegar.

Efni áætlunarinnar er m.a. útvíkkun á losunarsvæði með því að taka í notkun flæðigryfju sem er til staðar við hlið núverandi flæðigryfju. Aðrar smávægilegar breytingar á uppdætti eru eftirfarandi leiðréttingar á lóðarstærðum og uppskiptingu lóða.

Lóðinni Tangavegur 4-6-8 verður skipt upp í tvær lóðir. Lóðinni Klafastaðavegur 2 verður skipt upp í tvær lóðir. Lóðinni Klafastaðavegur 10 verður skipt upp í tvær lóðir.

Þessar breytingar eru í samræmi við skipulags- og byggingarskilmála frá maí 2018. Engar breytingar eru gerðar á uppdættum 002 og 003.

Deiliskipulagstillagan er í samræmi við Aðalskipulag Hvalfjarðarsveitar 2008-2020 m.s.b.

3.3 ÚTVÍKKUN Á LOSUNARSVÆÐI FLÆÐIGRYFJA, NÝ FLÆÐIGRYFJA

Útvíkkun á losunarsvæði flæðigryfja með því að nýta flæðigryfju neðan Klafastaðavegar fyrir framleiðsluúrgang frá álveri Norðuráls Grundartanga ehf. og frá Elkem Ísland ehf. í samræmi við starfsleyfi verksmiðjanna er sá hluti deiliskipulagsáætlunarinnar sem markar stefnu um leyfisveitingar til framkvæmda sem tilgreindar eru í lögum um mat á umhverfisáhrifum nr. 106/2000 (Töluliðir 11.02 og 13.02 flokkur B í 1. viðauka fyrrgreindra laga). Því er um að ræða framkvæmd sem kann að hafa í för með sér umtalsverð umhverfisáhrif og metið er í hverju tilviki með tilliti til eðlis, umfangs og staðsetningar hvort háðar skuli mati á umhverfisáhrifum samkvæmt fyrrgreindum lögum um mat á umhverfisáhrifum.

Töluliður 11.02: Förgunarstöðvar þar sem spilliefni eru brennd, meðhöndluð með efnum eða urðuð. Aðrar förgunarstöðvar úrgangs sem meðhöndla meira en 500 tonn af úrgangi á ári.

Töluliður 13.02: Allar breytingar eða viðbætur við framkvæmdir samkvæmt flokki a, aðrar en en tilgreindar eru í tölulið 13.01, og flokki B sem hafa þegar verið leyfðar, framkvæmdar eða eru í framkvæmd og kunna að hafa umtalsverð umhverfisáhrif.

Skipulagsáætlunin er því háð lögum nr. 105/2006 um umhverfismat áætlana.

Útvíkkun núverandi losunarsvæðis er á skilgreindu athafna- og hafnarsvæði sem er þáttur í uppfyllingu, en í framtíðinni er gert ráð fyrir athafna- og hafnarstarfsemi á svæðinu. Svæðið sem fyrirhugað er að nýta til losunar framleiðsluúrgangs er við hliðina á núverandi losunarsvæði í flæðigryfju sem er þegar til staðar. Á milli flæðigryfja sem nú eru í notkun og þessa tiltekna svæðis er mjó landræma (um 30 m þar sem hún er mjóst) þar sem flutningabílar fara með framleiðsluúrgang og er notuð til flutninga að og frá námusvæðum. Útvíkkunin hefur ekki í för með sér landvinninga til sjávar. Svæðið er 7.200 m² að flatarmáli og rúmar um 38.000 m³ af fyllingarefni. Gert er ráð fyrir að fyrirhuguð stækkun muni duga fyrirtækjunum u.þ.b. út árið 2023.

Fyrirhuguð starfsemi er fremur lítil að umfangi og felst í því að halda áfram að farga tilgreindum úrgangi með sama hætti og verið hefur. Árleg losun mun ekki aukast en verða sambærileg við það sem verið hefur. Reikna má með sambærilegri útskolun mengunarefna og verið hefur á undangengnum árum frá flæðigryfjum á sama svæði. Þegar losun í flæðigryfju er lokið verður svæðið nýtt undir starfsemi hafnarinnar.

Með því að taka þessa nýju flæðigryfju í notkun sem losunarsvæði verður gryfjan ekki notuð frekar af Faxaflóahöfnum fyrir landfyllingar. Engar breytingar verða á fyrirkomulagi losunar Elkem og Norðuráls í flæðigryfju og þeirrar starfsemi sem felst í rekstri gryfjanna. Losunarsvæði verða áfram afmörkuð frá annarri losun.

Matsaðferðin felst í því að leggja mat á tiltekna hluta deiliskipulagsáætlunarinnar á grundvelli viðeigandi umhverfisþátta og með hliðsjón af umhverfisverndarmarkmiðum og viðmiðum í stefnu aðalskipulags Hvalfjarðarsveitar.

Að umhverfismatinu komu skipulagsfulltrúi Faxaflóahafna og skipulagsráðgjafi.

3.4 UMHVERFISÞÆTTIR OG - MAT

Vatn og sjór er sá umhverfisþáttur sem helst er líklegur til að verða fyrir neikvæðum umhverfiáhrifum.

Losun í flæðigryfju hefur í för með sér losun þungmálma til sjávar sem skolast úr þeim framleiðsluúrgangi sem fyrirhugað er að losa í flæðigryfjunar. Losun í flæðigryfju hefur í för með sér áframhaldandi losun þungmálma sem safnast upp og geta haft neikvæð áhrif á umhverfið til framtíðar. Ekki er einungis um að ræða stærra svæði undir flæðigryfju heldur mun heildarmagn þungmálma sem berst frá flæðigryfjunum vaxa áfram. Þungmálmar eyðast ekki þó svo að uppsöfnun þeirra í sjósýnum hafi ekki mælst merkjanleg við vöktun á liðnum árum.

Ekki er að vænta neikvæðra umhverfisáhrifa á umhverfisþættina landslag eða heilsu og öryggi.

Að mati Umhverfisstofnunar getur losun í flæðigryfju vart talist framtíðarlausn í ljósi þess að framhald losunar sem áætlunin gerir ráð fyrir dugir í skamman tíma eða út árið 2023. Tímabært er því að fyrirtækin hugi að framtíðarlausnum sem unnt er að grípa til þegar flæðigryfjunar eru fullnýttar.

3.5 UMHVERFISVERNDARMARKMIÐ STJÓRNVALDA

Svæðið sem skilgreint er sem útvíkkun losunarsvæðis hefur ekki sérstakt náttúruverndargildi. Svæðið er innan hafnarsvæðisins á Grundartanga á röskuðu svæði og hefur ekki áhrif á menningarminjar né náttúru svæðisins. Um er að ræða svæði sem er í miðju ferli landfyllingar.

Í lögum nr. 60/2013 um náttúruvernd er sett fram það markmið að stuðla að samskiptum manns og náttúru þannig að hvorki spillist líf eða land, loft eða lögur.

Lögin eiga að tryggja eftir föngum þróun íslenskrar náttúru á eigin forsendum og verndun þess sem þar er sérstætt eða sögulegt. Þau eiga að auðvelda umgengni og kynni almennings af náttúru landsins og menningarminjum sem henni tengjast og efla þekkingu og fræðslu um náttúruna.

Í reglugerð nr. 550/2018 er tekið á starfsleyfismálum, losun frá atvinnurekstri og mengunarvarnareftirliti. Sett eru markmið til að koma í veg fyrir og draga úr mengun af völdum atvinnurekstrar sem getur haft í för með sér mengun, koma á samþættum mengunarvörnum og að samræma kröfur og skilyrði í starfsleyfum.

Vísað er til markmiðssetningar sveitarstjórnar í aðalskipulagi Hvalfjarðarsveitar í kafla 3. Útvíkkun á losunarsvæði flæðigryfja mun styðja við leiðarljós aðalskipulags þar sem lögð er áhersla á fjölbreytilegt og öflugt atvinnulíf sem laðar að sér fyrirtæki og nýja starfsemi.

3.6 ÁKVÆÐI UM FLÆÐIGRYFJUR Í STARFSLEYFUM

Samkvæmt gr. 3.20 í starfsleyfi fyrir álver Norðuráls Grundartanga ehf. kemur fram að afurðir sem ekki verða nýttar í endurvinnslu eða endurnýtingu, sbr. gr. 3.21 (Losun í flæðigryfjur), er heimilt að koma fyrir í flæðigryfju. Flæðigryfjurnar verða að uppfylla eftirtalin skilyrði í starfsleyfi fyrirtækisins:⁴

- i. Staðsetning skal vera samþykkt af Umhverfisstofnun og vera hnitsett í samræmi við gildandi deiliskipulag.
- ii. Meðhöndlun og frágangur skal vera í samræmi við aðlögunaráætlun og áhættumatsgreiningu sbr. 25. gr. reglugerðar nr. 738/2003, um urðun úrgangs og lið 3.4 í viðauka I í reglugerðinni.
- iii. Flæðigryfjan skal eingöngu vera fyrir úrgang rekstraraðila eða á svæði í flæðigryfju sem eingöngu er ætlað fyrir úrgang frá rekstraraðila. Loka skal staðnum með aðgangsstýringu til að hindra ólöglega losun.
- iv. Flæðigryfjan skal varin fyrir ágangi sjávar.
- v. Þegar efni er sett í flæðigryfju skal losun til lofts haldið í lágmarki.
- vi. Þegar svæði flæðigryfju er fullnýtt skal það hulið með þekjuefni sem fellur inn í umhverfið.

Þá segir í gr. 3.21 í fyrrnefndu starfsleyfi um losun í flæðigryfjur:

Fast efni sem ekki fer í sölu, endurvinnslu eða endurnýtingu og heimilt er að setja í flæðigryfjur á vegum rekstraraðila getur verið eftirfarandi:

- Kerbrot
- Málmsori sem er óendurnýtanlegur
- Kolaryk og súralsryk frá hreinsun skautleifa
- Byggingarefni
- Uppsóp frá fínefnum frá hráefnum
- Óseljanlegt gjall og málmleifar
- Ónýtar múrfóðringar frá ofnum

Samkvæmt gr. 2.19 í starfsleyfi fyrir iðjuver Elkem Ísland ehf.⁵ um förgun framleiðsluúrgangs kemur fram að rekstraraðila sé heimilt að farga eftirfarandi framleiðsluúrgangi í flæðigryfjur með útskolun efna í sjó, enda sé styrkur mengunarefna ekki umfram viðmiðanir í reglugerðum:

- Köggluðu kísilryki.
- Vættu forskiljuryki.
- Magnesíum oxíð ryki.
- Seti úr setþróum.
- Föstum efnum frá síustöðvum.
- Gjalli og málmleif, þar með töldu gjalli frá málmhreinsun.

⁴ Starfsleyfi fyrir Norðurál Grundartanga ehf. Reykjavík 16. desember 2015.

⁵ Starfsleyfi fyrir iðjuver Elkem Ísland ehf, Grundartanga, gr. 2.19. Reykjavík 20. ágúst 2009.

- Uppsópi og fínefnum af hráefnum og framleiðslu.
- Fóðringum og eldföstum efnum.

Meðhöndlun og frágangur úrgangs í flæðigryfjum skal vera í samræmi við áhættumatsgreiningu sem vinna skal í samræmi við 25. gr. reglugerðar nr. 738/2003 um urðun úrgangs og lið 3.4 í viðauka I í sömu reglugerð.

3.7 VÖKTUN

Samkvæmt starfsleyfi verksmiðjanna, Elkem Ísland ehf. og Norðuráls Grundartanga ehf. taka þær fullan þátt í samstarfi á svæðinu um vöktun og tilheyrandi upplýsingakyldu til eftirlitsaðila. Í starfsleyfum fyrirtækjanna er ítarlega fjallað um framkvæmd vöktunar og eftirlits vegna förgunar þess úrgangs sem hér um ræðir. Unnið er samkvæmt áætlun sem Umhverfisstofnun hefur samþykkt. Óháðir aðilar sjá um framkvæmdina. Meðal þeirra eru Háskóli Íslands, Nýsköpunarmiðstöð Íslands, Náttúrufræðistofnun Íslands og Dýralæknirinn í Mosfellsbæ. Umhverfisvöktun tekur til loftgæða, ferskvatns og gróðurs. Samantekt á niðurstöðum er gefin út í árlegum skýrslum.⁶

Fyrri vöktun hefur ekki leitt í ljós neikvæð umhverfisáhrif á dýralíf af völdum losunar í flæðigryfjum. Ekki er talin ástæða til að ætla að það breytist með nýrri flæðigryfju og því ekki talin þörf á að breyta þeirri vöktunaráætlun sem nú er unnið eftir.

3.8 UMHVERFISSKÝRSLA, SAMANTEKT

Um er að ræða stækkun flæði- og kerbrotagryfja á athafna- og hafnarsvæðinu á vestursvæði með nýrri flæðigryfju neðan Klafastaðavegar. Auka framleiðsluafurðir og tiltekinn úrgangur sem fellur til í framleiðsluferli fyrirtækjanna nýtast þannig sem hluti landfyllingarinnar á baksvæði hafnarbakka. Í samræmi við starfsleyfi fyrirtækjanna hafa þau heimild til þess að losa ákveðnar auka framleiðsluafurðir og tiltekinn úrgangur sem fellur til í framleiðsluferli fyrirtækisins svo sem hráefnisafganga, uppsóp af gólfum, ónýtar fóðringar o.þ.h.

Ekki er um að ræða sérstök umhverfisvandamál á skipulagssvæðinu.

Útvíkkun losunarsvæða í skilgreindum flæði- og kerbrotagryfjum stangast hvorki á við markmið í lögum um náttúruvernd né þjóðminjalög.

Áætlunin er í samræmi við stefnumörkun stjórnvalda um sjálfbæra nýtingu auðlinda, minnkun og bætt meðhöndlun úrgangs þar sem markmiðið er m. a. að úrgangur verði eftir því sem kostur er meðhöndlaður þannig að hann valdi sem minnstum neikvæðum áhrifum á umhverfið og tryggt sé að spilliefni berist ekki út í umhverfið.

Samkvæmt áliti Umhverfisstofnunar er Vatn og sjór sá umhverfispáttur sem helst er líklegur til að verða fyrir neikvæðum umhverfiáhrifum og ætla megi að áhrif urðunar kerbrota í flæðigryfjum á heilsu og öryggi séu óveruleg, enda eru ströng skilyrði um vöktun og eftirlit í starfsleyfum viðkomandi fyrirtækja. Mikilvæg mótvægisáðgerð felst í því að ganga frá yfirborði flæðigryfjanna á viðunandi hátt og í samráði við Umhverfisstofnun.

Í greinargerð skipulagsáætlunarinnar er gerð grein fyrir áfangaskiptingu losunar kerbrota í útvíkkun losunarsvæði flæði- og kerbrotagryfja, sjá kafla 2.2.2. Áætlað er að svæðið verði fullnýtt árið 2023.

Útvíkkun losunarsvæða í skilgreindum flæði- og kerbrotagryfjum á hafnarsvæðinu er í samræmi við markmið í aðalskipulagi Hvalfjarðarsveitar þar sem kveðið er á um að bestu fánlegri tækni verði ávallt beitt til þess að draga úr mengun frá hafnarsvæðinu og gera skuli grein fyrir vöktunaráætlun ofangreindra umhverfispátta í greinargerð deiliskipulags.

⁶ Heimild:

http://ust.is/library/skrar/atvinnulif/starfsleyfi/eftirlitsskyrslur/alver/voktunaraaetlun_2018_2021_2endursk_28032018

Áætlunin hefur engin áhrif á náttúru- og menningarminjar og ekki eru fornleifar á svæðinu.

Deiliskipulagsáætlunin gengur ekki gegn markmiðum laga um náttúruvernd og hefur hvorki í för með sér að líf eða land spillist né andrúmsloft mengist umtalsvert.

Ekki er líklegt að áætlunin sem lýsir áformum til skamms tíma hafi í för með sér umtalsverð umhverfisáhrif með tilliti til eðlis framkvæmdarinnar, staðsetningar hennar og eiginleika hugsanlegra áhrifa hennar, sbr. þau viðmið sem tilgreind eru í 2. viðauka laga um mat á umhverfisáhrifum.

Skipulagsstofnun hefur úrskurðað að framkvæmdin sé ekki háð mati á umhverfisáhrifum.

4. KYNNING, SAMÞYKKT OG GILDISTAKA

4.1 ATHUGASEMDIR, UMSAGNIR

Deiliskipulagstillagan var auglýst lögformlega og lá frammi á heimasíðu og á skrifstofu Hvalfjarðarsveitar frá og með _____ til og með _____. Veittur var frestur til að gera athugasemdir við tillöguna til og með _____.

Athugasemdir bárust frá _____

4.2 AFGREIÐSLA, BREYTINGAR Á SKIPULAGSGÖGNUM EFTIR AUGLÝSINGU

Eftir auglýsingu og við umræðu í sveitarstjórn Hvalfjarðarsveitar voru gerðar eftirtaldar breytingar á skipulagstillögunni:

UPPDRÆTTIR:

GREINARGERÐ:

4.3 SAMÞYKKT OG GILDISTAKA

Deiliskipulagsbreytingin var auglýst almenningi frá og með _____ til og með _____.

Athugasemdafrestur var til _____.

Deiliskipulagsbreyting þessi sem auglýst var skv. 1. mgr. 43. gr. skipulagslaga nr. 123/2010 var samþykkt í sveitarstjórn Hvalfjarðarsveitar þann _____

Sveitarstjóri Hvalfjarðarsveitar

Deiliskipulagið öðlaðist gildi við auglýsingu um samþykkt þess í

B-deild Stjórnartíðinda _____

