



## DRAGHÁL SVRIKJUN Í HVALFJARÐARSVEIT

Skipulags- og matslýsing

10.10.2019





## SKÝRSLA – UPPLÝSINGABLAÐ

---

### SKJALALYKILL

---

8287-001-01-GRG-001-V01

### SKÝRSLUNÚMÉR / SÍÐUFJÖLDI

---

01/06

### VERKEFNISSTJÓRI / FULLTRÚI VERKKAUPA

---

Grétar Sveinsson

### VERKEFNISSTJÓRI EFLA

---

Brynja Dögg Ingólfssdóttir

### TITILL SKÝRSLU

---

Skipulags- og matslýsing

### VERKHEITI

---

Deiliskipulag

### VERKKAUPI

---

Grétar Sveinsson

### HÖFUNDUR

---

Anna Bragadóttir

## 1 INNGANGUR

Hér er sett fram sameiginleg skipulags- og matslýsing fyrir breytingu á aðalskipulagi Hvalfjarðarsveitar 2008-2020 og gerð deiliskipulags fyrir heimarafstöð í mynni Grafardals þar sem búið er að reisa 8,3 kW vatnsaflsvirkjun í Draghálsá án tilskilinna leyfa. Virkjunin er í landi Dragháls. Ráðgjafi við skipulagsgerðina er Efla verkfræðistofa.

Skipulagslýsingin er unnin samkvæmt 1. mgr. 30. gr., 1. mgr. 36. gr. og 1. mgr. 40. gr. skipulagslaga nr. 123/2010. Í lýsingunni eru settar fram áherslur og forsendur fyrir breytingu aðalskipulags og gerð deiliskipulags auk þess er gerð grein fyrir skipulagsferlinu.

Framkvæmdin fellur undir 3.23. tl. í 1. viðauka laga um mat á umhverfisáhrifum nr. 106/2000 og er samkvæmt því tilkynningarskyld til sveitarstjórnar sem skal taka ákvörðun um hvort framkvæmdin skuli háð mati á umhverfisáhrifum. Þar sem framkvæmdin fellur undir lög um mat á umhverfisáhrifum er deiliskipulagsáætlunin matsskyld skv. lögum um umhverfismat áætlana nr. 105/2006. Því er hér einnig sett fram matslýsing og er hún unnin skv. 2. mgr. 6. gr. laga um umhverfismat áætlana nr. 105/2006 og fjallar um umfang og nákvæmni upplýsinga í umhverfisskýrslu.

## 2 FORSENDUR OG STAÐHÆTTIR

Forsendur breytingarinnar byggjast á því að tekin hefur verið upp föst búseta á jörðinni Draghálsi og reist hefur verið virkjun til að sjá heimilinu fyrir raforku.

Deiliskipulagssvæðið er um 15 ha að stærð í landi Dragháls og er aðkoma eftir Grafardalsvegi sem er einkavegur og tengist Dragavegi nr. 520. Draghálsá á upptök sín á Botnsheiði og rennur í Geitabergsvatn, sem er efst vatnanna þriggja í Svínadal. Úr neðsta vatninu, Eyrarvatni, rennur Laxá í Leirársveit og gengur lax alla leið upp í Draghálsá. Áin er fiskgeng upp að fossi skammt ofan við bæinn Dragháls. Um 270 m ofan við fossinn hefur verið reist stífla og um 360 m neðan við fossinn hefur verið reist stöðvarhús. Farið var í þær framkvæmdir árið 2018 án tilskylinna leyfa. Áætlað meðalrennsli við inntak Draghálsvirkjunar er 1300 l/s. Virkjunin nýtir 31 m fallhæð, virkjað rennsli er um 30 l/s og uppsett afl er 8,3 kW. Um er að ræða rennslisvirkjun með inntakslóni sem er um 0,3 ha. Virkjunin framleiðir rafmagn til nota fyrir bæinn Dragháls.

Stíflan er staðsett efst við þrengingu í árfarveginum og er lónið ofan við á svæði með hálfgrónum, aflíðandi bökkum. Frá stíflu niður að stöðvarhúsi rennur áin í þröngum niðurgröfnum farvegi að mestu um gil og gljúfur ríflega 600m leið. Svæðið er að mestu mólendi og lynggróður áberandi. Fallpípan hefur að stærslum hluta verið grafin meðfram vegi.

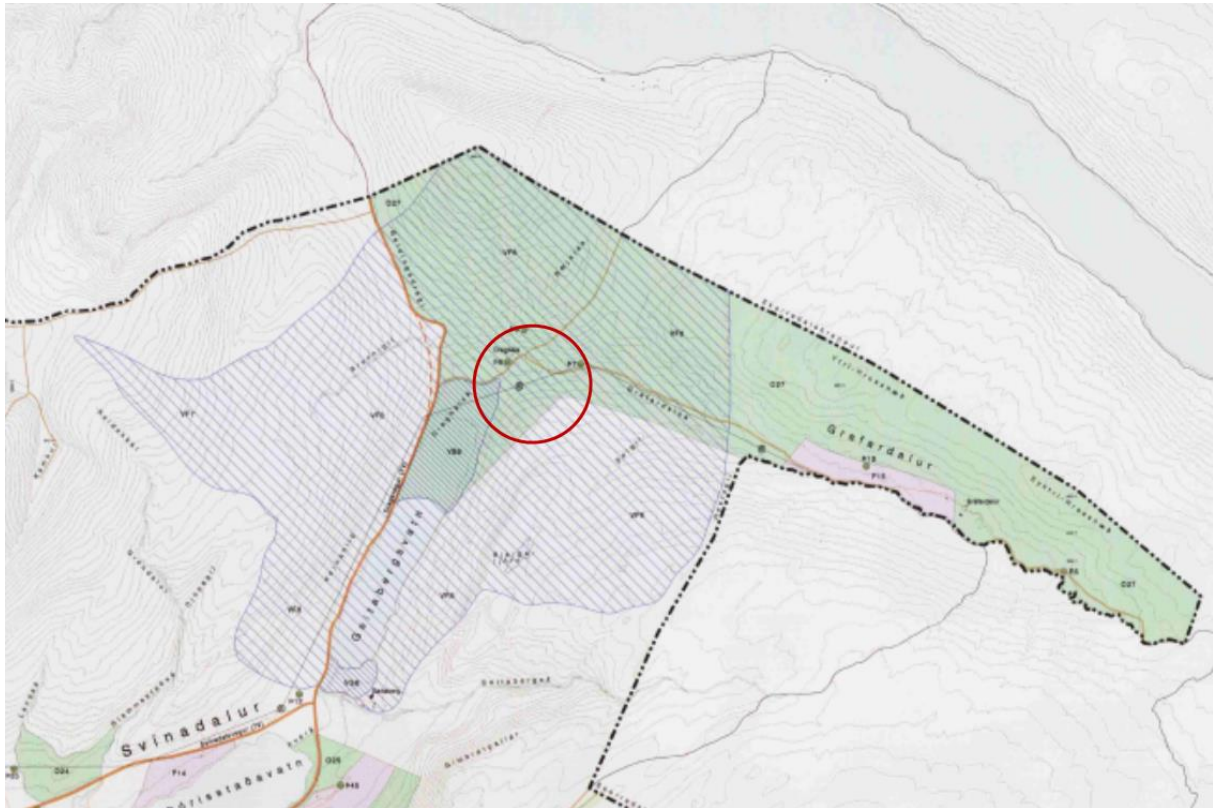
## 3 FYRIRLIGGJANDI STEFNA OG FYRIRHUGUÐ BREYTING

Í aðalskipulagi er svæðið skilgreint sem opið svæði til sérstakra nota „beitarlaust svæði, skógræktarsvæði“ og á fjarsvæði vatnsverndar. Á hluta svæðisins er stunduð skógrækt en að öðru leyti er reiknað með sjálfáningu birkis. Ekki er heimild til virkjana á slíku svæði.

Breytt landnotkun á umræddu svæði kallar á breytingu á aðalskipulagi og gerð deiliskipulags.

### 3.1 Breyting á aðalskipulagi

Tillaga að breytingu á aðalskipulagi mun fela í sér að hluta opna svæðisins til sérstakra nota verður breytt í landbúnaðarland. Vatnsaflsvirkjanir með rafafli að hámarki 200 kW eru heimilar á skilgreindum lanbúnaðarsvæðum, að undanskildum þeim svæðum sem eru á náttúruminjaskrá eða falla undir ákvæði 37. laga um náttúruvernd.



Mynd 1. Gildandi Aðalskipulag Hvalfjarðarsveitar 2008-2020

### 3.2 Deiliskipulag

Ekkert deiliskipulag er í gildi á svæðinu eða aðliggjandi svæðum. Tillaga að deiliskipulagi mun gera grein fyrir starfsemi og mannvirkjum á svæðinu. Gert er ráð fyrir að afmörkun deiliskipulagsins nái yfir öll virkjunarmannvirki auk aðkomuvegar. Skilgreindir verða byggingarreitir fyrir stöðvarhús, stíflu og inntaksmannvirki sem og lega fallpípu og aðkomuvegar. Gerð verður grein fyrir þeim framkvæmdum sem þegar er búið að fara í og þeim sem fyrirhugaðar eru auk skilmála um frágang svæðisins.

## 4 UMHVERFISMAT – MATSLÝSING

Fjallað verður um umhverfisáhrif nýrrar landnotkunar á svæðinu í tillögu fyrir breytingu á aðalskipulagi annars vegar og deiliskipulagi hins vegar í samræmi við viðfangsefni hvors skipulagsstigs.

Við mat á umhverfisáhrifum aðalskipulagsbreytingarinnar verður gerð grein fyrir líklegum áhrifum á eftirtalda umhverfisþætti: gróður, landnotkun og fornminjar.

UMHVERFISÞÁTTUR	MATSSPURNING	VIÐMIÐ
Gróður	Mun áætlunin hafa áhrif á gróður? Mun áætlunin hafa áhrif á plöntutegundir á váliða? Mun áætlunin hafa áhrif á bakkagróður?	Lög um náttúruvernd nr. 60/2013, 1. gr. um markmið laganna, 2. gr. um verndarmarkmið fyrir vistgerðir, vistkerfi og tegundir, 56. gr. um friðun vistkerfa, vistgerða og tegunda, 61. gr. og 62. gr. um vernd vistkerfa og bakkagróðurs.
Landnotkun	Mun áætlunin fela í sér áhrif á landnotkun svæðisins?	Skipulagslög nr. 123/2010, 1. gr. um markmið laganna. Landsskipulagsstefna 2015-2026, kaflar 2.1 um sjálfbæra byggð í dreifbýli, kafla 2.3 um sjálfbæra nýtingu landbúnaðarlands og kafla 2.5 um orkumannvirki og afhendingu raforku. Aðalskipulag Hvalfjarðarsveitar 2008-2020, markmið.
Fornminjar	Mun áætlunin hafa áhrif á friðlýstar fornminjar?	Lög nr. 80/2012 um menningarminjar, 1. gr. um tilgang laganna, 16. gr. um skipulag og 23. gr. um fornleifar í hættu.
Fuglalíf	Mun áætlunin hafa áhrif á búsvæði fugla?	Lög nr. 64/1994 um verndun, friðun og veiðar á villtum fuglum og villtum spendýrum, 2. gr. um markmið laganna og 6. gr. um villt dýr og skipulag. Lög um náttúruvernd nr. 60/2013, 1. gr. um markmið laganna, 2. gr. um verndarmarkmið fyrir vistgerðir, vistkerfi og tegundir, 56. gr. um friðun tegunda.
Vatnalíf og veiði	Mun áætlunin hafa áhrif á ána sem veiðisvæði og fiskistofna?	Lög um lax og silungsveiði. Nr. 61/2005, 1. gr. um markmið laganna. 2. gr. um verndarmarkmið fyrir vistgerðir, vistkerfi og tegundir.
Landslag og ásýnd	Mun breytingin hafa áhrif á ásýnd svæðisins? Mun breytingin hafa sjónræn áhrif? Mun breytingin hafa umtalsverð áhrif á náttúrulegt landslag?	Lög um náttúruvernd nr. 60/2013, 1. gr. um markmið laganna, 3. gr. um verndarmarkmið fyrir landslag, 69. gr. um hönnun mannvirkja.
Jarðminjar	Mun breytingin hafa áhrif á jarðmyndanir sem njóta verndar eða þykja sérstæðar?	Lög um náttúruvernd nr. 60/2013, 1. gr. um markmið laganna. 3. gr. um verndarmarkmið fyrir jarðminjar og 61. gr. um sérstaka vernd jarðminja

Við mat á umhverfisáhrifum deiliskipulagsins verður auk þeirra þátta sem fjallað er um á aðalskipulagsstigi gerð grein fyrir líklegum áhrifum á eftirtalda umhverfisþætti: fuglalíf, vatnalíf og veiði, landslag og ásýnd og jarðminjar.

Vegna þess að virkjunin hefur þegar verið byggð og þar sem gert er ráð fyrir að lágmarksrennsli verði tryggt í öllum farveginum er gert ráð fyrir að matið verði unnið út frá fyrirliggjandi opinberum gögnum og þekkingu sérfróðra manna á staðháttum á svæðinu. Minjar á skipulagssvæðinu verða skráðar í samræmi við 16. gr. laga um menningarminjar nr. 80/2012 gert er ráð fyrir vettvangsferð fornleifaræðings á svæðið og að leitast verði við að meta út frá loftmyndum hvort fornminjum hafi verið spillt.



## 5 KYNNING OG SAMRÁÐ

Lýsingin verður send Skipulagsstofnun og umsagnaraðilum til umsagnar. Almennungi gefst kostur á að kynna sér lýsinguna á auglýsingartíma og koma með athugasemdir.

Gert er ráð fyrir að eftirfarandi aðilar verði umsagnaraðilar við gerð skipulagsins:

- Skipulagsstofnun
- Umhverfisstofnun
- Minjastofnun
- Fiskistofa
- Veiðifélag Laxár í Leirársveit

## 6 SKIPULAGSFERLI

Skipulagsferli og tímasetningar, birt með fyrirvara um breytingar.

- Nóvember 2019 Skipulags- og matslýsing send Skipulagsstofnun og umsagnaraðilum til umsagnar. Lýsingin verður kynnt almenningi skv. 1. mgr. 30. gr. og 1. mgr. 40 gr. skipulagslaga. Gefinn verður þriggja vikna frestur til þess að skila inn athugasemdum.
- Desember 2019 Tillaga að breytingu á aðalskipulagi og tillaga að deiliskipulagi á vinnslustigi verða samþykktar í umhverfis-, skipulags- og náttúruverndarnefnd og kynntar almenningi skv. 2. mgr. 30. gr. og 4. mgr. 40. gr. skipulagslaga.
- Janúar 2020 Tillaga að breytingu á aðalskipulagi og tillaga að deiliskipulagi eru teknar fyrir í umhverfis-, skipulags- og náttúruverndarnefnd og sveitarstjórn þar sem fjallað er um fram komnar ábendingar og endanlegar tillögur samþykktar til auglýsingar skv. 3. mgr. 30. gr. og 1. mgr. 41. gr. skipulagslaga. Tillaga um breytingu á aðalskipulagi er send Skipulagsstofnun til athugunar skv. 3. mgr. 30. gr. skipulagslaga.
- Febrúar 2020 Þegar afstaða Skipulagsstofnunar til tillögu um breytingu á aðalskipulagi liggur fyrir, verða báðar tillögur auglýstar skv. 31. gr. og 41 gr. skipulagslaga. Gefinn verður 6 vikna frestur til þess að skila inn athugasemdum.
- Apríl 2020 Tillögurnar afgreiddar í sveitarstjórn með breytingum sem athugasemdir kunna að gefa tilefni til og sendar Skipulagsstofnun. Ætla má að Skipulagsstofnun geti staðfest tillögurnar í janúar 2019 skv. 32. gr. og 42. gr. Skipulagslaga.
- Júní 2020 Gildistaka aðalskipulagsbreytingar og deiliskipulags auglýst í B- deild stjórnartíðinda.